

## INTERVENCIÓ ARQUEOLÒGICA

# INFORME / MEMÒRIA CIENTÍFICA

**CONTROL ARQUEOLÒGIC  
A LA PLAÇA SANT PERE 7-14 /  
CARRER SANT PERE MÉS ALT 74-78**

**BARCELONA  
EL BARCELONÈS**

**15 D'ABRIL - 13 DE MAIG DEL 2004**

**CODI M.H.C.B. 092/04**



**AUTOR**

**GEMMA AMICE GARCÍA**

**DATA**

**23 DE JUNY DE 2004**



**CONTROL ARQUEOLÒGIC A LA PLAÇA SANT PERE, 7-14 / CARRER SANT PERE MÉS ALT, 74-. BARCELONA. EL BARCELONÈS.**

DIRECCIÓ TÈCNICA: Gemma Amice García  
PROMOCIÓ I FINANÇAMENT: S.G. Aigües de Barcelona, S.A.  
DATES EXECUCIÓ: 15/04/2004 – 13/05/2004  
CODI INTERVENCIÓ M.H.C.B: 092/04

## CONTROL ARQUEOLÒGIC A LA PLAÇA SANT PERE, 7-14 / CARRER SANT PERE MÉS ALT, 74-. BARCELONA. EL BARCELONÈS.

### SUMARI

1.INTRODUCCIÓ: .....	4
2. SITUACIÓ.....	4
3. MARC GEOGRÀFIC I GEOLÒGIC .....	5
4. ANTECEDENTS .....	6
4.1. ANTECEDENTS HISTÒRICS.....	6
4.2. ANTECEDENTS ARQUEOLÒGICS.....	7
5.- METODOLOGIA.....	8
6.- DESCRIPCIÓ DELS TREBALLS REALITZATS I RESULTATS OBTINGUTS: .....	9
TRAM 1 .....	9
TRAM 2 .....	10
TRAM 3 .....	10
TRAM 4 .....	10
7.- CONCLUSIONS .....	11
8.- BIBLIOGRAFIA .....	12

ANNEX 1: DOCUMENTACIÓ FOTOGRÀFICA  
ANNEX 2: DOCUMENTACIÓ PLANIMÈTRICA  
ANNEX 3: INVENTARI D'UNITATS ESTRATIGRÀFIQUES



## 1. INTRODUCCIÓ:

La memòria del seguiment arqueològic que exposem a continuació, correspon als treballs realitzats a la Plaça Sant Pere / carrer Sant Pere Més Alt de Barcelona entre el 15 d'abril i el 13 de maig de 2004.

Dit seguiment arqueològic ha estat motivat per la canalització en rasa que l'empresa Aigües de Barcelona ha de realitzar pel manteniment i substitució de la canalització d'aigua. Aquesta rasa ha estat de 93 metres de llargada i correspon als trams de paviment del carrer Sant Pere Més Alt 7-14 i Plaça Sant Pere 74-78.

Els treballs arqueològics han consistit en el seguiment arqueològic de l'obertura de la rasa sobre el paviment del carrer i en el control de la possible aparició de restes arqueològiques en el subsòl d'aquesta part de la ciutat. L'indret on s'ha dut a terme l'actuació s'inclou en una Zona d'Interès Arqueològic i d'alt valor històric, ja que es troba, primer, dins una de les zones pertanyent als límits del *suburbium* de la ciutat romana, segon, és localitzada dins l'àrea del barri medieval de Sant Pere i, tercer, dins de l'entorn de la necròpolis de l'església de Sant Pere.

La direcció tècnica de la intervenció ha estat realitzada per l'arqueòloga d'**ACTIUM PATRIMONI CULTURAL S.L.** Gemma Amice García, a qui li ha estat atorgat el permís de la Direcció General del Patrimoni cultural, autoritzant la intervenció a la zona afectada. Cal dir que, per un costat, els medis, la infraestructura, la maquinària i la peonada necessàries, han estat proporcionades per l'empresa constructora, en aquest cas Aigües de Barcelona i que, per l'altre costat, el projecte d'intervenció i la supervisió dels treballs han estat realitzats pel Servei d'Arqueologia Urbana del Museu d'Història de la Ciutat de Barcelona, engegant el procés de recerca preventiva per a la localització de possibles restes patrimonials afectades per l'actuació urbanística.

## 2. SITUACIÓ

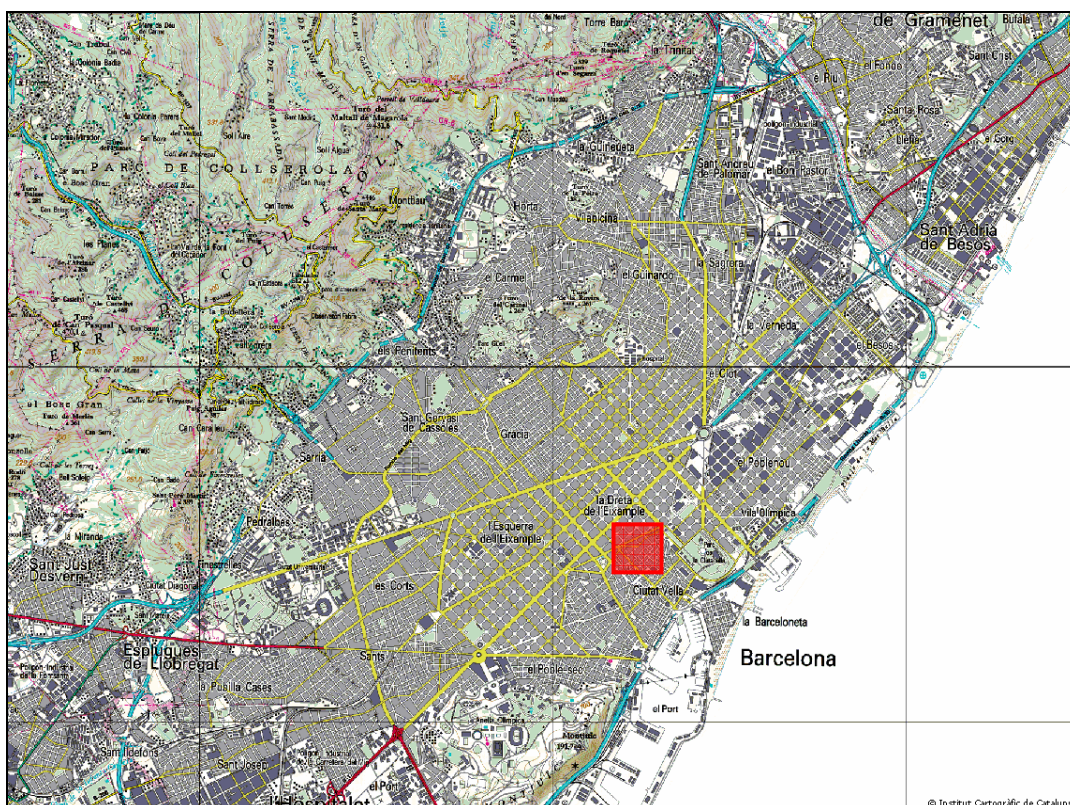
Com ja hem indicat en el punt anterior, el seguiment arqueològic de la rasa de 93 metres de longitud s'ha iniciat a la Plaça Sant Pere, a l'alçada del número 7 i fins el nº14 i ha continuat al carrer Sant Pere Més Alt nº74 fins el nº78 del mateix; ambdós carrers estan localitzats en el districte de Ciutat Vella, dins l'actual barri de Sant Pere de la ciutat de Barcelona.

Les coordenades UTM del seguiment són, per una banda, les que corresponen a l'inici de la rasa a la Plaça Sant Pere nº 7, que serien les següents:

X: 431399,06
Y: 4582495,99
Z: 9,9 m.n.s.m.

D'altra banda les coordenades que corresponen al final de la rasa, localitzades al carrer Sant Pere Més Alt nº 78 són:

X: 431485,58
Y: 4582488,45
Z: 8,3 m.n.s.m.



Mapa de situació 1:100.000

### 3. MARC GEOGRÀFIC I GEOLÒGIC

El marc geogràfic que caracteritza la zona on s'ha dut a terme la nostra intervenció, és situa dins del Pla de Barcelona, la gran unitat morfològica que juntament amb la Serralada de Collserola, conformen la comarca del Barcelonès.

El Pla de Barcelona està obert al mar, limitat per la Serralada de Collserola i, a migjorn, per la falla que segueix, ran de mar, des del Garraf i el Turó de Montjuïc fins el turó de Montgat, més enllà del Besòs. Entre aquests serrats i Collserola la gran falla travessera, originada al moment de la fractura del Massís Catalano-Balear, dibuixà el que, a grans trets, havia de ser la costa catalana. Per això, el pla inclinat del peu de Collserola és de basament paleozoic i d'estructura tabular. En el miocè i el pliocè,



damunt el sòcol paleozoic se sedimentaren dipòsits marins, dels quals són testimonis el seguit de petits turons existents en el Pla de Barcelona. D'aquests, Montjuïc és el més elevat.

## 4. ANTECEDENTS

### 4.1. ANTECEDENTS HISTÒRICS

Com ja hem comentat en punts anteriors, aquesta és una zona amb un alt interès arqueològic i valor històric degut a que forma part dels límits del *suburbium* de la ciutat romana i es situa dins del barri medieval de Sant Pere.

Aquest barri, també conegut amb el nom de Sant Cugat del Rec, es troba a llevant del que havia estat el nucli primitiu romà del Mont Tàber, colònia Iulia Augusta Paterna Faventia Barcino, fundada entorn l'any 15 a.C. Aquesta colònia fou envoltada per una forta muralla que es reforçà en els segles II i IV i que marcà durant segles l'àmbit de la ciutat alt-medieval. Cal a dir que, gràcies a les fonts arqueològiques, es pot afirmar que fins el segle IV hi ha una continuïtat en l'ús dels espais, tant a dins com a fora de les muralles.

L'eclosió de les muralles de la ciutat de Barcelona i l'augment de població va anar propiciant l'establiment de població fora de les muralles, entorn als camins que conduïen al centre de la ciutat. Aquests barris, que es coneixen amb el nom de vilanoves, van anar prenent consistència, especialment amb l'augment demogràfic dels segles XII i XIII, cosa que afavorí que, en temps de Jaume I, es veiés oportú englobar-los dins un segon recinte emmurallat més ampli, aplegant-hi tots aquests nuclis emergents: Sant Pere de les Puelles, Bòria, Vilanova de la Mar.

Més concretament, pel que fa referència al barri de Sant Pere, aquest rep el nom pel convent benedictí femení de Sant Pere de les Puelles, fundat a l'any 945, alhora data de consagració de la seva primera església, pel Comte Sunyer i la Comtessa Riquilda. Segons la documentació, *una construcció religiosa dedicada a Sant Sadurní tingué existència i cementiri propi fins el moment de la fundació del Monestir. Durant les obres de reedificació de l'edifici monàstic, després del seu incendi durant la Setmana Tràgica, es trobà una pedra ornada amb una creu, a prop d'una làpida la qual es llegeix "OBIT ERA DCCCCXXVIII"*<sup>1</sup>. Fem referència a aquest fet, davant l'interès que representa fer una intervenció, control o seguiment, dins l'àmbit de la sagrera d'una església, com és el cas de Sant Pere, ja que, fins el moment, no ha estat localitzat el cementiri (o necròpolis) de l'església, antic monestir, de Sant Pere de les Puelles. Així doncs, la rasa realitzada per Aigües de Barcelona està dins del radi de la sagrera, passant en alguns moments, a uns 3 metres de la paret NW de l'església. Actualment, del conjunt monàstic de Sant Pere, només es conserva la seva església, totalment transformada en la restauració posterior a l'incendi de l'any 1909, mentre que la resta d'estructures monacals han estat destruïdes o reformades, després que l'any 1835, el Monestir fou destinat a presidi, i el 1873 fos enderrocat el claustre i també part de les dependències que encara es conservaven.

---

<sup>1</sup> Tríptic informatiu de l'actual església de Sant Pere de les Puelles.



Retornant al barri de Sant Pere en general, se sap que, al llarg de l'edat mitjana s'anà definint com una zona comercial i artesanal i, al segle XVI i sobretot al XVIII, quan els paraires predominaven en la parròquia de St. Pere de les Puelles, es començà a convertir en el nucli central de la fabricació de teixits a Barcelona<sup>2</sup>. L'assetjament i la posterior derrota de Barcelona al 1714 afecta de manera important la economia de Barcelona i, per tant, també la del barri manufacturer. Al 1730 l'economia es redreça, i el barri experimenta una transformació al llarg del segle XVIII per l'augment de manufactures d'estampats de cotó o indians que, aprofitaven les aigües del rec. L'abundant mà d'obra que comportava aquest creixement industrial fou decisiu en la substitució de l'edificació medieval per una tipologia de cases de pisos i fabrils, molts dels quals avui dia encara perduren. L'activitat tèxtil continua al barri fins ben entrat el segle XX, i si ens fixem, en algunes botigues i magatzems, encara es conserven restes. Com a punt de referència de la importància que adquirí el barri durant els segles XVII i XX tenim els grans casals que encara es conserven i, sobre els quals, es poden observar rics esgrafiats: el Palau de la Musica, la Casa de les Quatre Estacions (XVIII), el Casal dels Dou (XIX), el Palau dels Marquesos d'Alòs (XVII al XX).<sup>3</sup>

Trobem important fer un incís en el fet que, durant el segle XIX, concretament entorn el 1860, el traçat de la muralla medieval es veié greument afectat per la construcció de la ciutadella i altres enderrocs parcials. A més, la Via Laietana, projectada al 1879 i oberta totalment el 1911 com a eix de comunicació ràpida entre el port i l'Eixample, suposà la intervenció més destructora en l'estructura de la Barcelona vella i, per tant, del sector més occidental del barri de St. Pere. Per aquest motiu es fa difícil la localització de restes arqueològiques en tota aquesta zona.

#### 4.2. ANTECEDENTS ARQUEOLÒGICS.

Els treballs arqueològics realitzats en aquesta zona, tot i tenir un alt interès arqueològic, han estat bastant minsos i molts han consistit en el control de cales o rases motivades per reformes als edificis, o bé per la substitució d'antigues infraestructures d'aigua i llum.

Així doncs, d'intervencions que per proximitat puguin estar en relació al nostre seguiment, trobem les realitzades al carrer Sant Pere Mitjà. En primer lloc, i per situació la més propera, hi ha la intervenció arqueològica duta a terme al carrer Sant Pere Mitjà, 54-56, a l'any 2001 i dirigida per la Sara Simon (Veclús, SL), on, tot i la poca potència de la cala realitzada, es documentaren algunes estructures modernes i quelcom d'estrat de cendra, que com diu Simon, podria tenir relació amb el passat manufacturer del barri. Tot plegat aporta molt poca informació, reduint la cronologia als segles XIX-XX.

La segona intervenció es la que correspon al nº 61, del mateix carrer Sant Pere Mitjà, dirigida a terme per Carles Carbonell (Actium Patrimoni Cultural SL), els resultats de la qual foren negatius degut a la poca potència del terreny i a l'absència de materials o estructures que poguessin aportar informació arqueològica.

<sup>2</sup> DURAN I SANTPERE; *Barcelona i la seva història*.

<sup>3</sup> SOBREQÜÈS I CALLICÓ; *Barcelona i la seva història*.



La tercera, és la realitzada per Laura Arias (Atics), al carrer Sant Per Més Alt 11-13 i 8-10, motivada per l'ampliació i reforçament de la xarxa elèctrica i que va comprendre també els carrers Verdaguer i Callís. La cala corresponent a Sant Pere Més Alt, igual que les anteriorment comentades, va aportar una informació molt minsa, localitzant-se tant sols fragments de ceràmica moderna, que aportaren poca informació.

La quarta intervenció, i última, es realitzà durant el mes de març del 2000, i consistí en una sèrie de sondejos al solar comprès entre els carrers de St. Pere Mitjà núm. 2 i el carrer Verdaguer i Callís núm. 2b (Sales, 2000). En aquest cas, els resultats obtinguts portaren a la interpretació de l'existència d'una zona d'abocament de deixalles domèstiques, d'entre els segles XIV i XVI. Malgrat això, no es pogué documentar cap dada referent a la presència d'habitatges baixmedievals.

## 5.- METODOLOGIA.

La rasa objecte del seguiment arqueològic s'ha realitzat a la vorera del carrer, seguint paral·lelament la línia de façana dels edificis de la Plaça Sant Pere i del carrer Sant Pere Més Alt, dels números 7 a 14 i del 74 al 78 respectivament.

Tant la llargada, l'amplada com l'orientació de la rasa han estat planejats per l'empresa Aigües de Barcelona, qui ha proporcionat la maquinària i peonada necessàries per a la realització de la obra. En la seva realització s'ha seguit en tot moment la metodologia més adient, segons el director de la intervenció i amb el vist-i-plau del Servei d'Arqueologia del Museu d'Història de la Ciutat. Utilitzant com a sistema de registre l'ideat per Harris i Carandini.

El rebaix del subsòl s'ha realitzat manualment, exceptuant l'eliminació del primer nivell, el paviment del carrer per el que transcorria la rasa, que es realitzar mitjançant un martell pneumàtic, ja que la ubicació de la rasa i el fet de que aquesta seguia la línia d'antics serveis suposava el perill d'afectar alguna d'aquestes canalitzacions. L'esmentat rebaix ha consistit en l'obertura d'una sola rasa de 93 m. de llarg per 50 cm. d'amplada i 80 cm de fondària. Abans de procedir al seu inici ha estat necessària la obertura de 4 cales al llarg del seu tram per localitzar el pas exacte de les canalitzacions preexistents. Aquestes cales també van ser controlades arqueològicament i s'excavaren fins a un màxim de 85 cm., just fins a coronament de la canalització a substituir.

A l'hora d'enregistrar els diferents estrats identificats, s'ha utilitzat el mètode proposat per E.C. Harris, assignant un número d'Unitat Estratigràfica (U.E) per a cadascun dels estrats apareguts durant el procés d'excavació, permetent la ordenació seqüencial de totes les accions que formen el jaciment. Les unitats han estat documentades en fitxes arqueològiques seguint el model del Servei d'Arqueologia. A més, i seguint la normativa que regeix tota intervenció portada a Barcelona, l'actuació ha estat identificada amb un número de codi del Registre d'Intervencions Arqueològiques del Servei d'Arqueologia (MHCB), el qual constarà a tota la documentació aportada i als materials extrets de l'excavació. A la nostra intervenció li correspon el codi 092/04 i així constarà arreu.





Des de l'inici de la intervenció s'ha realitzat també la corresponent documentació fotogràfica en format paper, essent les fotografies inventariades i registrades informàticament amb el mateix codi de la intervenció arqueològica (092/04). Al final de la memòria, incloem la planimetria general resultant de la intervenció en relació al projecte urbanístic, annexant també els plànols de situació del carrer. Els resultats negatius de la intervenció han fet innecessària la introducció de cap secció.

## 6.- DESCRIPCIÓ DELS TREBALLS REALITZATS I RESULTATS OBTINGUTS:

Com ja hem dit anteriorment, la present intervenció ha consistit en el seguiment de les tasques de rebaix realitzades al llarg de tota la rasa, la qual ha anat en funció de la fondària marcada per Aigües de Barcelona.

Tota la rasa oberta segueix, paral·lelament, la línia de façana que pren el carrer des de la Plaça Sant Pere nº 7 fins el carrer Sant Pere Més Alt nº78, de manera continua i només interrompuda per les quatre cales rectangulars realitzades inicialment.

A l'hora de descriure els treballs no hem escollit l'ordre cronològic en què es desenvoluparen, sinó que en aquest punt els descrivim seguint els diversos trams en funció de la direcció E-W, i atorgant un número, del 1 al 4, per facilitar la seva identificació. Cal assenyalar també que, en tots els casos, primer s'ha procedit a l'aixecament de les lloses que conformen el paviment del carrer, d'uns 10 cm de gruix, mitjançant un martell pneumàtic. Paral·lelament s'ha extret la capa de formigó, de 25 a 35 cm. de gruix, que actuava com a part de l'arranjament del carrer actual.

### TRAM 1

Sondeig obert davant del nº 7 de la Plaça Sant Pere, just a tocar de la cantonada amb el carrer Sant Pere Més Baix. Té planta rectangular, d'1,70 per 0,68 m., i la seva profunditat màxima és de 85 cm.

Pel que fa a l'estratigrafia del sondeig i del primer tram de la rasa, és bastant senzilla i seguirà essent la mateixa per a la resta de trams següents:

UE-01: Paviment actual del carrer, d'uns 15 cm. de gruix.

UE-02: Capa de formigó d'uns 25-35 cm. de gruix que actua com a preparació del paviment.

UE-03: Rebliment de la rasa per a la col·locació dels antics serveis. Es tracta d'un estrat de color marró fosc, compost per terra molt solta, amb fragments de material de construcció i runa diversa. Vers el tram 2, el nivell no comptarà amb aquestes inclusions i es constituirà per sauló més net.

UE-04: Rasa per a la col·locació dels antics serveis.

Pel que fa a estructures, la seva presència ha estat totalment negativa, exceptuant el gran número de cables i canalitzacions que trobem al llarg de tota la rasa. No hem trobat necessari posar nº d'UE i hem optat per enumerar-los :

1. Antiga tuberia de l'aigua, de 15 cm. de diàmetre.
2. Antiga tuberia elèctrica d'oli, de 6 cm de diàmetre.

3. Cables elèctrics d'alta tensió.
4. Rajoles que recobreixen i protegeixen les diferents canalitzacions.

## TRAM 2

Sondeig de 150 cm per 70 cm, de 30 cm de potència. La poca profunditat d'aquesta cala fou motivada per la presència d'un pas d'aigua que s'unia amb els del carrer Sant Pere Mitjà. Els resultats foren negatius, en no poder arribar-hi a cotes més baixes.

El tram de rasa que s'origina en aquesta cala es perllonga fins el sondeig següent. En aquest tram hi trobem també les UU.EE. 01, 02, i 03. La potència oscil·la entre els 60 i 80 cm de profunditat, passant la rasa a tocar amb la façana dels edificis i seguint les antigues canalitzacions. El rebliment(UE-03)continua essent fins el moment sauló, en aquest cas barrejat amb fragments de maons i morter blanc.

## TRAM 3

Sondeig 183 cm de llarg per 74 cm d'amplada. La fondària d'aquest es d'uns 88 cm. En el tram de rasa, igual que en els anteriors, hi trobem els tubs dels antics serveis.

Hem de destacar la presència d'una estructura de pedra (UE-05), de 165 cm per 35 cm d'amplada, recoberta per morter i tallada per ambdós costats per la rasa de col·locació dels antics serveis (UE 04), motiu pel qual únicament es va poder observar en un reduït tram. Les restes semblen correspondre a la fonamentació d'alguna antiga estructura annexa a l'església. L'absència de material arqueològic associat no ens ha permet fixar una cronologia per a dita estructura.

## TRAM 4

Sondeig de 150 cm x 80 cm d'ample. Similar al tram 3 pel que fa a la poca profunditat assolida, d'uns 30 cm, en motiu de la presència de les antigues tuberies.

Pel que fa al tram de rasa que va de la cala 3 a la cala 4, tornem a trobar la mateixa seqüència estratigràfica que a les anteriors i, per tant, els resultats són idèntics.

Una vegada oberta tota la rasa, a continuació es va procedir a la substitució de l'antiga canalització de l'aigua per el nou servei. Seguidament es va procedir a reblir la rasa amb la mateixa terra extreta. Finalment, es procedí a la repavimentació del carrer, amb la col·locació de totes les lloses aixecades durant l'excavació.



## 7.- CONCLUSIONS

A continuació, i una vegada descrits els treballs realitzats, presentem les conclusions a les quals hem arribat un cop finalitzat el seguiment arqueològic.

Com s'ha descrit, la rasa de 93 metres de longitud i les quatre cales realitzades inicialment per localitzar les canalitzacions preexistents al llarg de la mateixa, han donat uns resultats negatius pel que fa a la presència de restes arqueològiques que ens puguin demostrar una ocupació antròpica d'època antiga o medieval.

Hem de tenir presents dos aspectes importants i determinants alhora de donar una explicació a aquesta nul·la presència de restes:

En primer lloc, la rasa realitzada tenia l'objectiu de localitzar i resseguir l'antiga canalització per procedir a la seva substitució, circumstància que obligà a reexcavar l'obertura realitzada uns 40 anys abans, moment en el qual no hi ha constància de que es portés a terme camp control arqueològic. No quedà documentat, per tant, la possible ocupació antròpica de la zona. L'estratigrafia recuperada durant el present seguiment respon amb claredat al reblliment de l'antiga rasa.

En segon lloc, cal destacar la poca fondària assolida al llarg de l'excavació, de 85 cm de potència a les zones amb més profunditat (trams 1 i 3). Això obeeix a les necessitats de la obra, que no precisava baixar a cotes més profundes un cop localitzada l'antiga canalització. Aquest fet dificultava poder documentar restes que, amb un alt grau de possibilitats, podria ser que es localitzessin a cotes més baixes.

Així mateix no ha estat possible, pels motius ja descrits, la documentació de cap estructura destacada, exceptuant l'aparició de la possible fonamentació d'un tram de mur de pedra, de 165 cm de longitud, recobert de formigó, i que fou seccionat durant l'obertura de l'antiga rasa. Degut a l'absència total de material ceràmic, ens es impossible situar cronològicament dita estructura, tot i que per la situació i la proximitat a l'església, podria tractar-se d'algun element en relació al conjunt monàstic.

GEMMA AMICE GARCIA  
Actium Patrimoni Cultural, SL

23 de juny de 2004



## 8.- BIBLIOGRAFIA

- DURANT I SANTPERE, A.: *Barcelona i la seva història*. Vol. I. Barcelona. 1972.
- CARBONELL BADIA, C.: *Memòria del control arqueològic a la finca nº 61 del carrer Sant Pere Mitjà*. (Barcelona). Codi 202/03. Actium Patrimoni Cultural, s.l.
- SIMON VILARDAGA, S.: *Memòria de la intervenció arqueològica realitzada a la finca núm. 54-56 del carrer St. Pere Mitjà*. (Barcelona). Codi 13/01. Veclus, s.l.
- ARIAS DEL REAL, L.: *Memòria de la Intervenció preventiva efectuada als carrers de Sant Pere més Alt 42-46* (Barcelona). Codi 074/03. Atics.
- SALES CARBONELL, J.: *Memòria dels sondejos al solar dels carrers St. Pere Mitjà, 2/ Verdaguer i Callís, 2b*. (Barcelona). Març del 2000. Arqueocat, SL.
- VV.AA.: *Gran geografia comarcal de Catalunya. Barcelonès i Baix Llobregat*. Vol. 8. Fundació Enciclopèdia Catalana. BCN. 1982.
- SOBREQÜÉS I CALLICÓ, J.: *Barcelona i la seva història*.
- VV.AA. Tríptic informatiu de l'església de Sant Pere de les Puelles.



## ANNEX 1: DOCUMENTACIÓ FOTOGRÀFICA





F1: Vista del sondeig 3, la UE-05 i els cables elèctrics.



F2: Vista del sondeig 1, on s'observen la tuberia de l'aigua, els cables elèctrics, el cable d'oli antic per la llum; i les rajoles que recobreixen aquestes canalitzacions.



F3: Vista de les tuberies del sondeig 1.



F4: Vista general del tram 3



F5: Vista en planta del mur (UE-05)



F6: Vista general del tram 2



F7: Detall del tram 2



F8: Vista de l'entremat de tubs i cables en el tram 3.



F9: Vista general del tram 4.



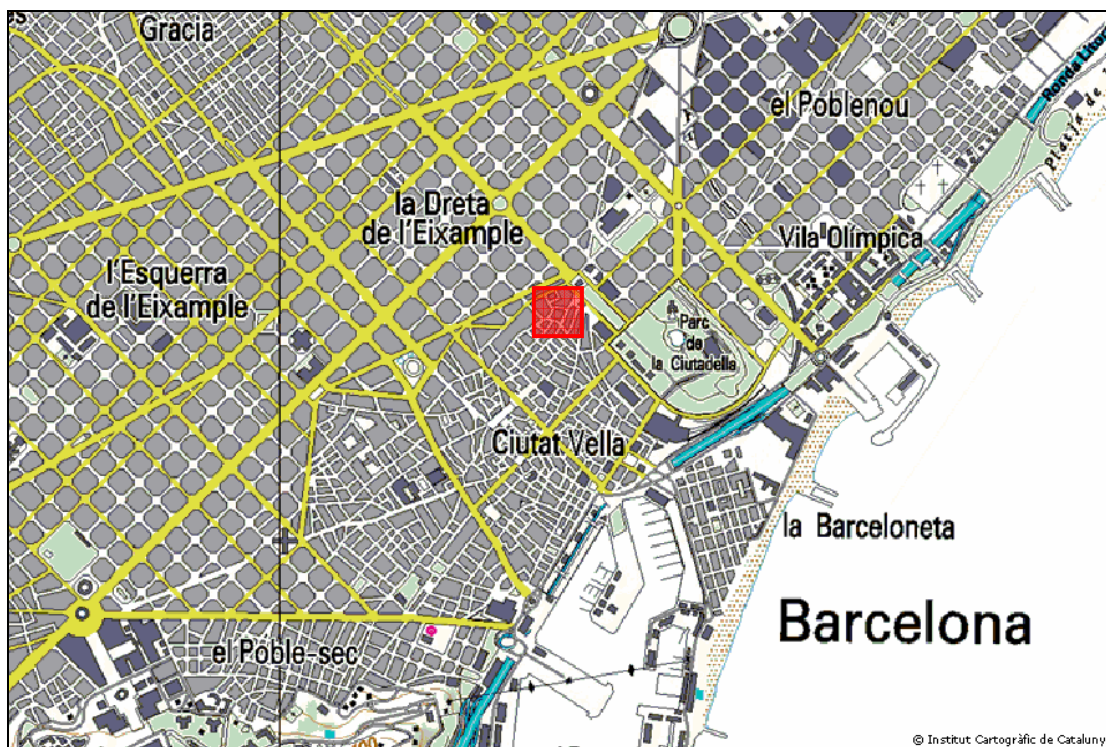
## ANNEX 2: DOCUMENTACIÓ PLANIMÈTRICA



**ÍNDEX DE PLANIMETRIA**

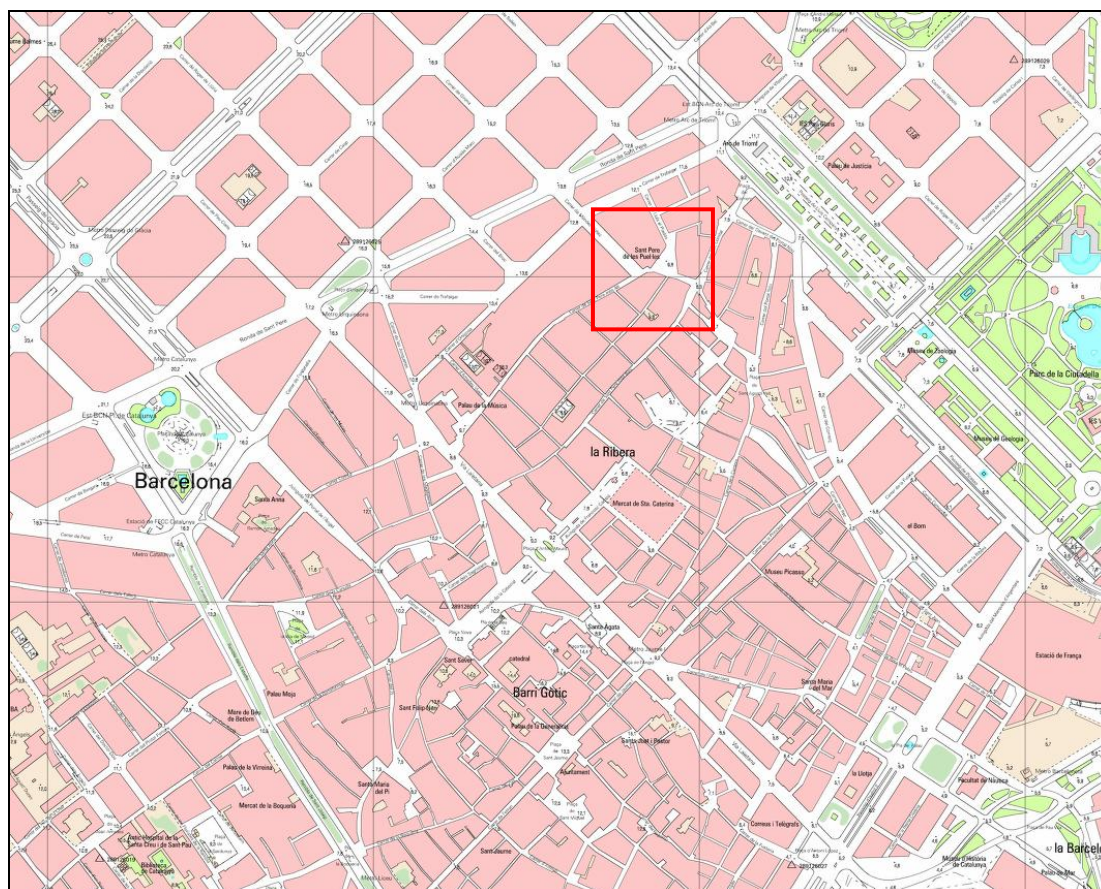
<i>DOCUMENT</i>	<i>TIPUS</i>	<i>TÍTOL</i>	<i>ESCALA</i>
1	Mapa	Situació geogràfica	1:25.000
2	Plànol	Situació urbana	1:5.000
3	Planta	Planta topogràfica de situació de les rases	1:300
4	Planta	Planta del sondeig 3 i de la UE 05	1:20
5	Secció	Secció bàsica de l'estratigrafia de la rasa	1:20





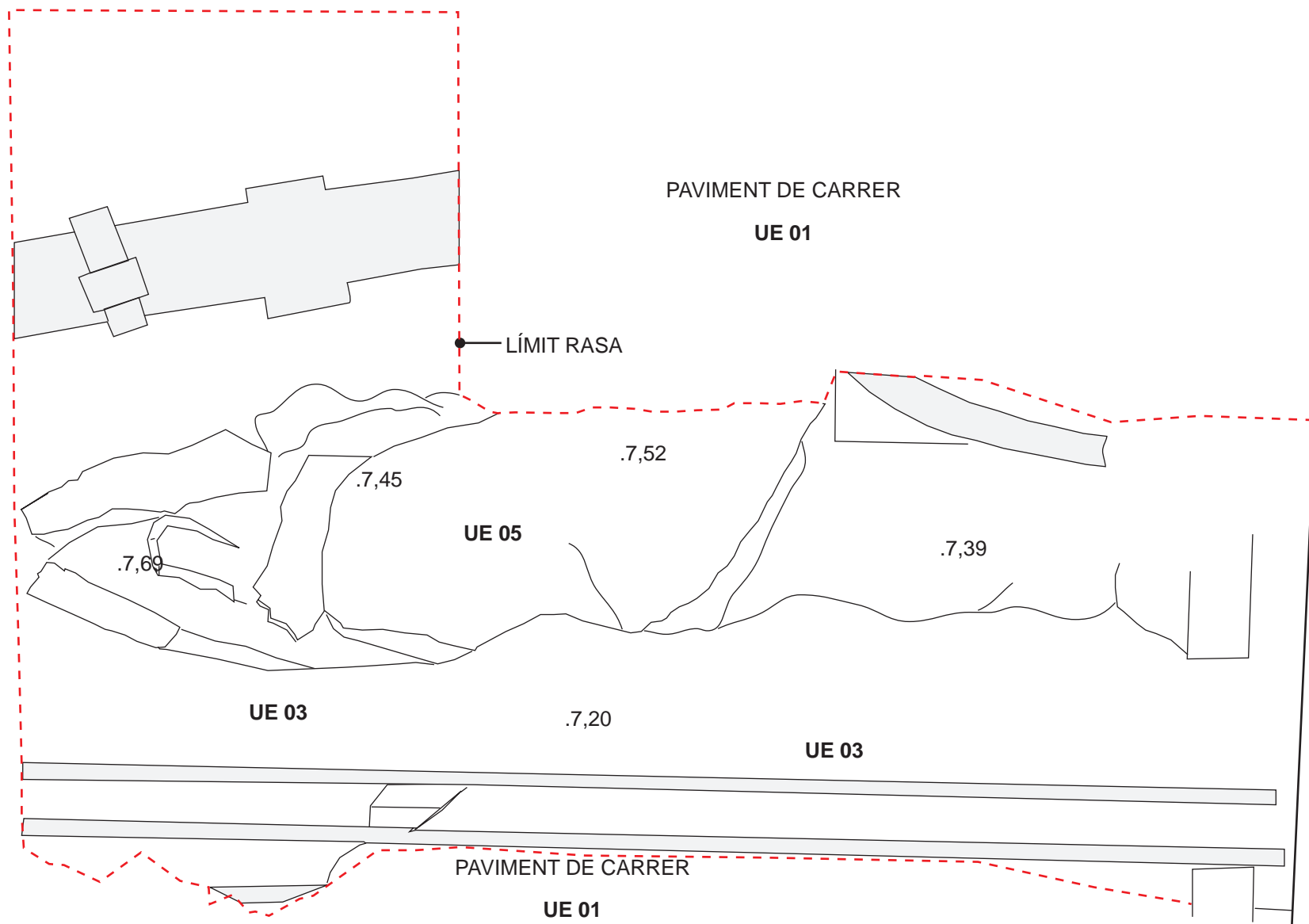
© Institut Cartogràfic de Catalunya

PLÀNOL 1: Situació 1:25.000



PLÀNOL 2: Situació 1:5.000





**INTERVENCIÓ:**  
PLAÇA SANT PERE, 7-14 / SANT PERE MÉS ALT, 74-78

**MUNICIPI:**  
BARCELONA

**COMARCA:**  
EL BARCELONÈS

**CODI. M.H.C.B.:**  
092/04

**DIRECCIÓ TÈCNICA:**  
GEMMA AMICE GARCÍA

**DATA:**  
JUNY 2004

**PROMOCIÓ:**  
S.G. A IGÜES DE BARCELONA S.A.

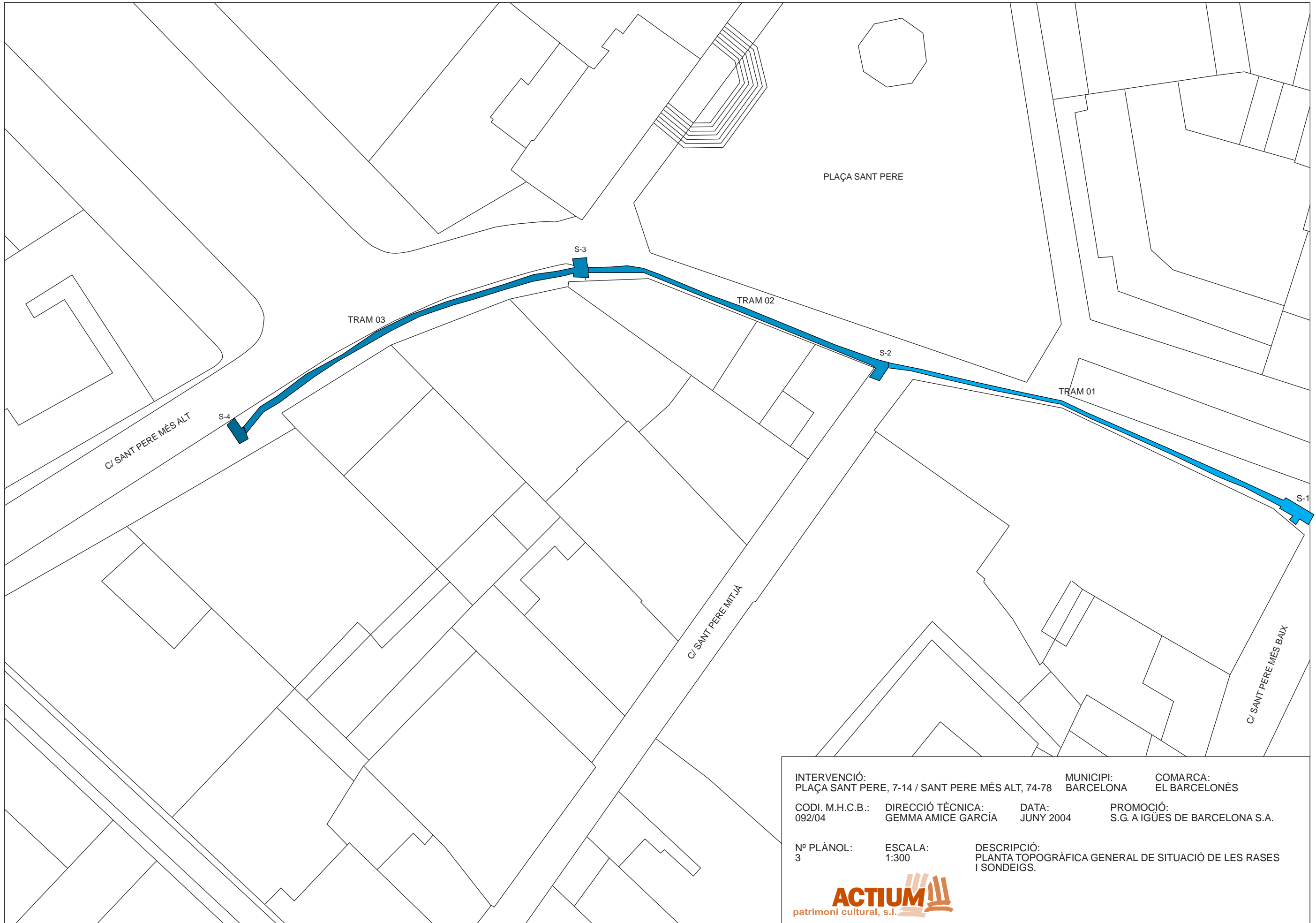
**Nº PLÀNOL:**  
3

**ESCALA:**  
1:20

**DESCRIPCIÓ:**  
PLANTA SONDEIG 3 I DEL MUR UE 05.

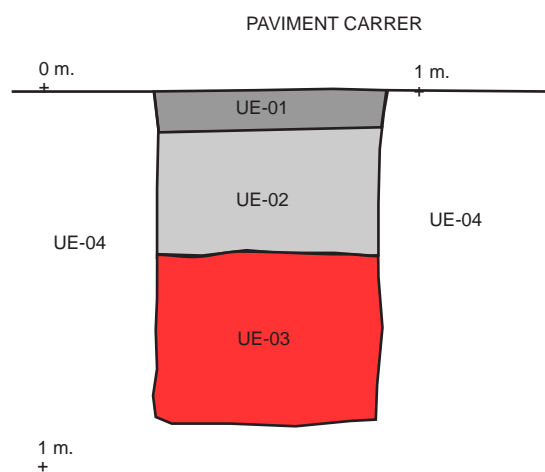


**ACTIUM**  
patrimoni cultural, s.l.



INTERVENCIÓ: PLAÇA SANT PERE, 7-14 / SANT PERE MÉS ALT, 74-78		MUNICIPI: BARCELONA	COMARCA: EL BARCELONÈS
CODI. M.H.C.B.: 092/04	DIRECCIÓ TÈCNICA: GEMMA AMICE GARCÍA	DATA: JUNY 2004	PROMOCIÓ: S.G. A IGÜES DE BARCELONA S.A.
Nº PLÀNOL: 3	ESCALA: 1:300	DESCRIPCIÓ: PLANTA TOPOGRÀFICA GENERAL DE SITUACIÓ DE LES RASES I SONDEIGS.	





INTERVENCIÓ:  
PLAÇA SANT PERE, 7-14 / SANT PERE MÉS ALT, 74-78

MUNICIPI:  
BARCELONA

COMARCA:  
EL BARCELONÈS

CODI. M.H.C.B.:  
092/04

DIRECCIÓ TÈCNICA:  
GEMMA AMICE GARCÍA

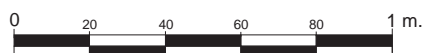
DATA:  
JUNY 2004

PROMOCIÓ:  
S.G. A IGÜES DE BARCELONA S.A.

Nº PLÀNOL:  
5

ESCALA:  
1:20

DESCRIPCIÓ:  
SECCIÓ BÀSICA DE L'ESTRATIGRAFIA DELS DIVERSOS TRAMS DE LA RASA.



**ACTIUM**  
patrimoni cultural, s.l.

## ANNEX 3: FITXES D'UNITATS ESTRATIGRÀFIQUES



**JACIMENT:** Pl. Sant Sant Pere 7-14 / carrer Sant Pere Més Alt 74-78

**MUNICIPI:** Barcelona

**CAMPANYA**

**U.E.:**

**DEFINICIÓ**

**TIPUS**

**FET/ESTRUCTURA**

**ÀMBIT/SECTOR**

**COMPOSICIÓ GEOLÒGICA**

**COMPOSICIÓ ORGÀNICA**

**COMPACTACIÓ**

**COLOR**

**INCLUSIONS (-10%)**

**DISTRIBUCIÓ COMP/INCL**

**MOSTRES:**

**ALTRES OBSERVACIONS**

**FORMA PLANTA**

**FORMA SECCIÓ**

**DIMESIONS**

**BASE**

**TRACTAMENT/OBSERVACIONS PARET**

**Z SUP**

**Z INF**

**POTÈNCIA**

**DIMENSIONS MÀXIMES**

**ORIENTACIÓ**

**FIABILITAT/CONSERVACIÓ**

**OBSERVACIONS**

**MATERIALS**

**TIPUS ESTRUCTURA**

**MATERIAL CONST**

**TIPUS D'OBRA**

**ALTRES DADES TÈCNIQUES**

**Nº INHUMACIÓ**

**ESTRUCTURA VINCULADA**

**ORIENTACIÓ IND**

**POSICIÓ**

**CONSERVACIÓ**

**ALTRES ELEMENTS**



<b>COBREIX</b>	<input type="text" value="002, 003"/>	<b>COBERT PER</b>	<input type="text"/>
<b>FARCEIX</b>	<input type="text"/>	<b>FARCIT PER</b>	<input type="text"/>
<b>TALLA</b>	<input type="text"/>	<b>TALLAT PER</b>	<input type="text"/>
<b>S'ADOSSA</b>	<input type="text"/>	<b>SE LI ADOSSA</b>	<input type="text"/>
<b>IGUAL A</b>	<input type="text"/>	<b>COMPARABLE</b>	<input type="text"/>

**INTERPRETACIÓ**

**CRONOLOGIA**

**PLANTES**

**SECCIONS**

**FOTOGRAFIA**

**CROQUIS**

**NOM**  **DATA**

**JACIMENT:** Pl. Sant Sant Pere 7-14 / carrer Sant Pere Més Alt 74-78

**MUNICIPI:** Barcelona

**CAMPANYA**

**U.E.:**

**DEFINICIÓ**

**TIPUS**

**FET/ESTRUCTURA**

**ÀMBIT/SECTOR**

**COMPOSICIÓ GEOLÒGICA**

**COMPOSICIÓ ORGÀNICA**

**COMPACTACIÓ**

**COLOR**

**INCLUSIONS (-10%)**

**DISTRIBUCIÓ COMP/INCL**

**MOSTRES:**

**ALTRES OBSERVACIONS**

**FORMA PLANTA**

**FORMA SECCIÓ**

**DIMESIONS**

**BASE**

**TRACTAMENT/OBSERVACIONS PARET**

**Z SUP**

**Z INF**

**POTÈNCIA**

**DIMENSIONS MÀXIMES**

**ORIENTACIÓ**

**FIABILITAT/CONSERVACIÓ**

**OBSERVACIONS**

**MATERIALS**

**TIPUS ESTRUCTURA**

**MATERIAL CONST**

**TIPUS D'OBRA**

**ALTRES DADES TÈCNIQUES**

**Nº INHUMACIÓ**

**ESTRUCTURA VINCULADA**

**ORIENTACIÓ IND**

**POSICIÓ**

**CONSERVACIÓ**

**ALTRES ELEMENTS**

<b>COBREIX</b>	<input type="text" value="03"/>	<b>COBERT PER</b>	<input type="text" value="01"/>
<b>FARCEIX</b>	<input type="text"/>	<b>FARCIT PER</b>	<input type="text"/>
<b>TALLA</b>	<input type="text"/>	<b>TALLAT PER</b>	<input type="text"/>
<b>S'ADOSSA</b>	<input type="text"/>	<b>SE LI ADOSSA</b>	<input type="text"/>
<b>IGUAL A</b>	<input type="text"/>	<b>COMPARABLE</b>	<input type="text"/>

**INTERPRETACIÓ**

**CRONOLOGIA**

**PLANTES**

**SECCIONS**

**FOTOGRAFIA**

**CROQUIS**

**NOM**  **DATA**

**JACIMENT:** Pl. Sant Sant Pere 7-14 / carrer Sant Pere Més Alt 74-78

**MUNICIPI:** Barcelona

**CAMPANYA**

**U.E.:**

**DEFINICIÓ**

**TIPUS**

**FET/ESTRUCTURA**

**ÀMBIT/SECTOR**

**COMPOSICIÓ GEOLÒGICA**

**COMPOSICIÓ ORGÀNICA**

**COMPACTACIÓ**

**COLOR**

**INCLUSIONS (-10%)**

**DISTRIBUCIÓ COMP/INCL**

**MOSTRES:**

**ALTRES OBSERVACIONS**

**FORMA PLANTA**

**FORMA SECCIÓ**

**DIMENSIONS**

**BASE**

**TRACTAMENT/OBSERVACIONS PARET**

**Z SUP**

**Z INF**

**POTÈNCIA**

**DIMENSIONS MÀXIMES**

**ORIENTACIÓ**

**FIABILITAT/CONSERVACIÓ**

**OBSERVACIONS**

**MATERIALS**

**TIPUS ESTRUCTURA**

**MATERIAL CONST**

**TIPUS D'OBRA**

**ALTRES DADES TÈCNIQUES**

**Nº INHUMACIÓ**

**ESTRUCTURA VINCULADA**

**ORIENTACIÓ IND**

**POSICIÓ**

**CONSERVACIÓ**

**ALTRES ELEMENTS**

<b>COBREIX</b>	<input type="text"/>	<b>COBERT PER</b>	<input type="text" value="02,03"/>
<b>FARCEIX</b>	<input type="text"/>	<b>FARCIT PER</b>	<input type="text"/>
<b>TALLA</b>	<input type="text"/>	<b>TALLAT PER</b>	<input type="text"/>
<b>S'ADOSSA</b>	<input type="text"/>	<b>SE LI ADOSSA</b>	<input type="text"/>
<b>IGUAL A</b>	<input type="text"/>	<b>COMPARABLE</b>	<input type="text"/>

**INTERPRETACIÓ**

**CRONOLOGIA**

**PLANTES**

**SECCIONS**

**FOTOGRAFIA**

**CROQUIS**

**NOM**

**DATA**

**JACIMENT:** Pl. Sant Sant Pere 7-14 / carrer Sant Pere Més Alt 74-78

**MUNICIPI:** Barcelona

**CAMPANYA**

**DEFINICIÓ**

**FET/ESTRUCTURA**

**U.E.:**

**TIPUS**

**ÀMBIT/SECTOR**

**COMPOSICIÓ GEOLÒGICA**

**COMPOSICIÓ ORGÀNICA**

**COMPACTACIÓ**

**COLOR**

**INCLUSIONS (-10%)**

**DISTRIBUCIÓ COMP/INCL**

**MOSTRES:**

**ALTRES OBSERVACIONS**

**FORMA PLANTA**

**FORMA SECCIÓ**

**DIMENSIONS**

**BASE**

**TRACTAMENT/OBSERVACIONS PARET**

**Z SUP**

**Z INF**

**POTÈNCIA**

**DIMENSIONS MÀXIMES**

**ORIENTACIÓ**

**FIABILITAT/CONSERVACIÓ**

**OBSERVACIONS**

**MATERIALS**

**TIPUS ESTRUCTURA**

**MATERIAL CONST**

**TIPUS D'OBRA**

**ALTRES DADES TÈCNiques**

**Nº INHUMACIÓ**

**ESTRUCTURA VINCULADA**

**ORIENTACIÓ IND**

**POSICIÓ**

**CONSERVACIÓ**

**ALTRES ELEMENTS**

<b>COBREIX</b>	<input type="text"/>	<b>COBERT PER</b>	<input type="text"/>
<b>FARCEIX</b>	<input type="text"/>	<b>FARCIT PER</b>	<input type="text"/>
<b>TALLA</b>	<input type="text"/>	<b>TALLAT PER</b>	<input type="text"/> 03
<b>S'ADOSSA</b>	<input type="text"/>	<b>SE LI ADOSSA</b>	<input type="text"/>
<b>IGUAL A</b>	<input type="text"/>	<b>COMPARABLE</b>	<input type="text"/>

---

**INTERPRETACIÓ**

**CRONOLOGIA**

---

**PLANTES**

**SECCIONS**

---

**FOTOGRAFIA**

---

**CROQUIS**

---

**NOM**  **DATA**

**JACIMENT:** Pl. Sant Sant Pere 7-14 / carrer Sant Pere Més Alt 74-78

**MUNICIPI:** Barcelona

**CAMPANYA**

**U.E.:**

**DEFINICIÓ**

**TIPUS**

**FET/ESTRUCTURA**

**ÀMBIT/SECTOR**

**COMPOSICIÓ GEOLÒGICA**

**COMPOSICIÓ ORGÀNICA**

**COMPACTACIÓ**

**COLOR**

**INCLUSIONS (-10%)**

**DISTRIBUCIÓ COMP/INCL**

**MOSTRES:**

**ALTRES OBSERVACIONS**

**FORMA PLANTA**

**FORMA SECCIÓ**

**DIMESIONS**

**BASE**

**TRACTAMENT/OBSERVACIONS PARET**

**Z SUP**

**Z INF**

**POTÈNCIA**

**DIMENSIONS MÀXIMES**

**ORIENTACIÓ**

**FIABILITAT/CONSERVACIÓ**

**OBSERVACIONS**

**MATERIALS**

**TIPUS ESTRUCTURA**

**MATERIAL CONST**

**TIPUS D'OBRA**

**ALTRES DADES TÈCNIQUES**

**Nº INHUMACIÓ**

**ESTRUCTURA VINCULADA**

**ORIENTACIÓ IND**

**POSICIÓ**

**CONSERVACIÓ**

**ALTRES ELEMENTS**



<b>COBREIX</b>	<input type="text"/>	<b>COBERT PER</b>	<input type="text" value="01,02"/>
<b>FARCEIX</b>	<input type="text"/>	<b>FARCIT PER</b>	<input type="text"/>
<b>TALLA</b>	<input type="text"/>	<b>TALLAT PER</b>	<input type="text" value="04"/>
<b>S'ADOSSA</b>	<input type="text"/>	<b>SE LI ADOSSA</b>	<input type="text"/>
<b>IGUAL A</b>	<input type="text"/>	<b>COMPARABLE</b>	<input type="text"/>

**INTERPRETACIÓ**

**CRONOLOGIA**

**PLANTES**

**SECCIONS**

**FOTOGRAFIA**

**CROQUIS**

**NOM**

**DATA**